



# Het kan echt beter **met dezelfde middelen**

**De decentralisaties zijn een feit maar we zijn er nog niet. Eigenlijk begint de transformatie nu pas. De City Deal Inclusieve Stad wil de transformatie in het sociaal domein versnellen. Hans Weggemans, landelijk projectleider en coördinator City Deal Inclusieve Stad vertelt hoe dat gaat.**

## **Wat is de City Deal Inclusieve Stad?**

'We onderzoeken praktijkgericht, direct met uitvoerders zelf, hoe we gezinnen met meervoudige problematiek beter kunnen helpen. Het gaat om systeeminnovaties: betere ondersteuning voor hetzelfde geld. Maart 2016 hebben vijf grote gemeenten en drie ministeries de City Deal Inclusieve Stad ondertekend. Hierin werken landelijke en lokale overheden samen aan een optimale ondersteuning van inwoners die op meerdere terreinen hulp nodig hebben. Hoe kunnen we komen tot een integrale dienstverlening en ondersteuning?'

## **Deze City Deal richt zich op mensen met complexe problematiek. Hoe hebben jullie inzicht gekregen in de mechanismen die een effectieve aanpak voor deze groep in de weg staan?**

'We hebben honderd door sociale professionals aangeleverde casussen geanalyseerd. Op basis daarvan hebben we onder meer geconstateerd dat een cruciale randvoorwaarde voor het oplossen van complexe problemen integrale financiering is. Verschillende wetgeving (Jeugdwet, Wmo, Participatiewet) leidt te vaak tot aparte budgetten, verordeningen, werkwijzen en inkoopafspraken. Dat maakt het voor wijkteams

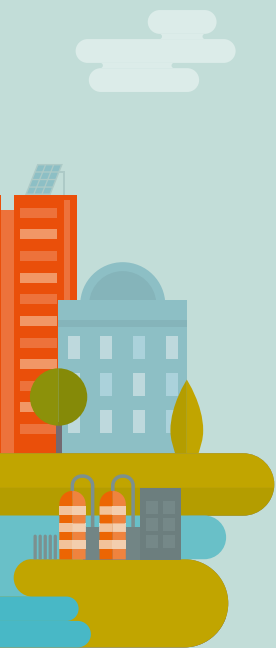
moelijk - zo niet onmogelijk - integrale ondersteuningsplannen op te stellen, gebaseerd op maatwerk per huishouden. Dit beperkt de mogelijkheden voor sociale professionals om door te pakken, besluiten te nemen en budgetten in te zetten. Daar waar maatwerk nodig is, zitten zij vaak vast aan standaardarrangementen. Zij kunnen daardoor niet doen wat nodig is en zijn onnodig veel tijd kwijt aan regelzaken.'



Landelijke wetgeving is vaak veel ruimer dan men lokaal denkt

## **Dus wat is er nodig voor een integrale aanpak?**

'Landelijke wetgeving is vaak veel ruimer dan men lokaal denkt. Ook op het terrein van financiële ontkokering is veel meer mogelijk. In deze City Deal willen we deze mogelijkheden benutten. En experimenteren met een gebiedsgerichte geldstroom. Deze geldstroom voegt middelen uit de Wmo begeleiding, huishoudelijke ondersteuning, jeugdhulp et cetera samen. Het is qua hoogte gebaseerd op historische uitgaven in een wijk. De leden van het wijkteam stellen de integrale ondersteuningsplannen op, nemen besluiten over de te nemen maatregelen en beslissen over de in te zetten middelen en instrumenten. Met ondersteuning van specialisten op de betreffende terreinen, in het team of door mensen elders in de gemeente. Uit-



gangspunt is dat de sociale professional de regie heeft en besluiten mag nemen, zonder last te hebben van financiële schotten.'

#### **Dat is een grote verantwoordelijkheid, kan dit zo maar?**

'Eigenlijk hebben de professionals die verantwoordelijk nu ook. Ze nemen dagelijks financiële besluiten, alleen realiseren ze zich dat niet altijd. Uiteraard vraagt dit om versterking van competenties van sociale professionals. Willen zij goede afwegingen kunnen maken in wat zij wel en niet doen, dan moeten zij veel meer zicht hebben op de kosten en baten op korte en lange termijn. De competentie 'kostenbewustzijn' vraagt om verdere ontwikkeling. Immers, sociale professionals worden ineens investeerders in een wijk, in een huishouden. Dat is een andere rol. Daarnaast moeten zij ook de ruimte voelen om te komen tot creatieve oplossingen, in de wet- en regelgeving, in de buurt, met het netwerk, et cetera. Door mensen aan elkaar te verbinden die voor elkaar van betekenis kunnen zijn. Werkenderwijs komen we tot nieuwe en effectievere manieren van ondersteuning voor gezinnen in kwetsbare posities. Het kan echt beter met dezelfde financiële middelen.'

Meer weten over hoe u vernieuwend aan de slag kunt met de transformatie in het sociaal domein? Het dossier 'Wat werkt bij sociale innovatie' op [movisie.nl](http://movisie.nl) geeft hier inzicht in.

**Meer informatie:** Christine Kuiper  
([c.kuiper@movisie.nl](mailto:c.kuiper@movisie.nl) of 030 789 21 03).

Buurtteammedewerker Joey Martens uit Utrecht

## Ik kan nu **vastgelopen casussen oplossen**

'Als buurtteammedewerkers kunnen we sinds een half jaar casussen indienen bij het City Deal-overleg. Het gaat om casussen waar we niet via de standaardroute uitkomen. Het gaat echt om moeilijke systeemwereld-vragen. Zelf heb ik tot nu toe twee casussen aangeleverd. Voor één daarvan is dankzij dit overleg een maatwerkoplossing gerealiseerd. Bij de andere casus bleek na analyse dat niet zozeer de regelgeving het probleem was, maar het gedrag van de cliënt zelf. Ondanks dat deze casus niet verder is opgepakt binnen de City Deal, heeft het indienen voor mij wel zin gehad. Ik heb nu helder wat er precies speelde en wat gezien deze situatie wel en niet passend was.

De casus die is opgepakt, betrof een autistische man met een ernstige posttraumatische stressstoornis. Het was zeer moeilijk om aansluiting te vinden bij deze man, waardoor hulp niet van de grond kwam. Uiteindelijk zou dit kunnen uitmonden in opname en beschermd wonen. Dat is, naast dat dit flinke maatschappelijke kosten met zich meebrengt, ook niet wenselijk voor de cliënt zelf. Uiteindelijk kwam de cliënt zelf met een voorstel: een hulphond. Er zijn verschillende financieringsvormen, waarvan die van de familie van de cliënt de grootste bron vormde, gebundeld. Daarnaast is een persoonsgebonden budget geregeld. Dit was nog een hele klus. Op dit moment weten we nog niet wat de impact van deze oplossing is, daarvoor is het te kort geleden. Maar het is wel een oplossing die helemaal is toegespitst op de specifieke situatie van deze man.

Deze werkwijze vraagt andere competenties van wijkteamwerkers. Je moet stevig in je schoenen staan om een casus in te dienen. Het vraagt dat je kritisch kunt kijken en je argumenten helder kunt verwoorden. Daarnaast moet je een casus zo op papier weten te zetten dat het ook voor mensen die niet direct met cliënten werken, helder is. Voordat een casus wordt doorgezet, kijkt ook nog iemand anders of de casus echt geschikt is. Is de casus door, dan moet je in het overleg met allerlei externe partijen vragen helder kunnen beantwoorden. Buurtteammedewerkers hebben hierin nog te leren. Daarnaast vraagt het om doorzettingsvermogen: je moet echt tot op de bodem willen uitzoeken waarom iets vastloopt en vervolgens creatief kunnen kijken naar andere mogelijkheden. Al met al ben ik blij dat het City Deal-overleg er is: dankzij dit overleg is de kans groter dat we tot oplossingen komen voor vastgelopen casussen.'

Naast het stedelijk City Dealoverleg experimenteert Utrecht in de wijk Ondiep Pijlswaard met andere manieren om het buurtteam meer mogelijkheden te geven om flexibele oplossingen tot stand te brengen. Daarbij gaat de buurtteammedewerker niet naar het City Dealoverleg maar heeft zelf het mandaat om samen met wijkgerichte medewerkers van de instanties beslissingen over maatwerk te nemen.

**Meer weten?** Download de publicatie 'Doen wat nodig is' op [agendastad.nl](http://agendastad.nl)

