

project
**nieuwbouw Zaans
Natuur en Milieu Centrum**

opdrachtgever:
ZNMC

onderwerp:
Voorontwerp

projectnummer: **Ba100** bladnummer: **VO-01**

datum: **30-04-2019** schaal: **1:200**

formaat:
A3

BALD
architecture

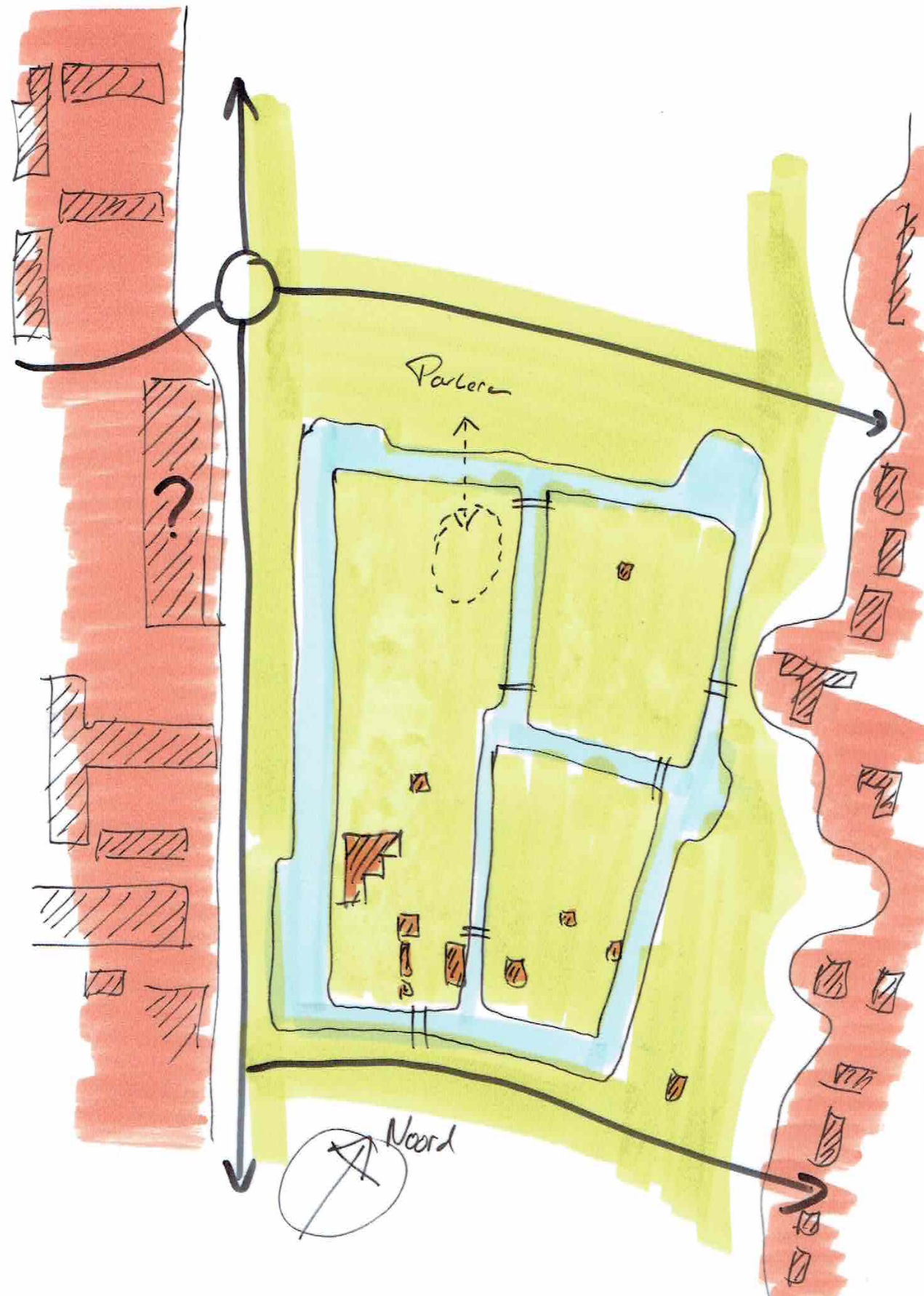
vrolikstraat 199-d
1091 tx amsterdam

020 46 81 082
info@baldarchitecture.nl



Introductie

Voor u ligt het boekje met het voorontwerp van de nieuwbouw van het Zaans Natuur en Milieucentrum (ZNMC) te Zaandam. Dit voorontwerp van het gebouw van het ZNMC is vervaardigd op basis van het eerder gemaakte schetsontwerp en diverse gesprekken met het ZNMC. Allereerst wordt er in dit boekje gekeken naar de locatie en het programma, vervolgens worden de mogelijke voorzieningen en maatregelen onderzocht met betrekking tot duurzaamheid en het milieu. Hierna wordt het op basis van deze uitgangspunten gemaakte ontwerp voor de gebouwen van het ZNMC gepresenteerd.

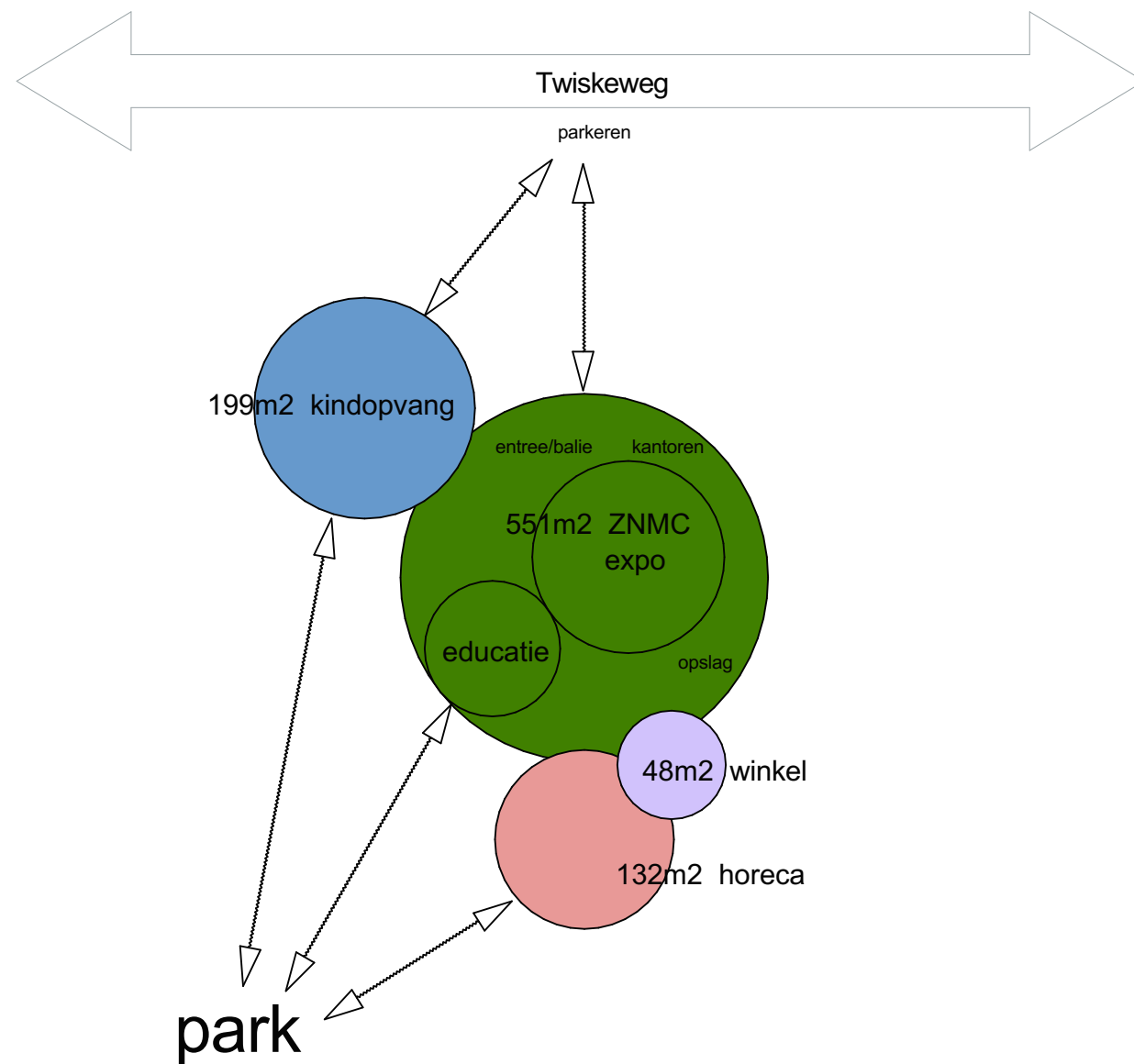


De locatie

Het nieuwe gebouw voor het ZNMC is gepland in het Darwinpark, vlak bij de Twiskeweg. Het Darwinpark vormt een groene strook dwars door de wijk Poelenburg met aan de westzijde de bebouwing aan De Weer en aan de oostzijde een rand met meer gefragmenteerde bebouwing, waar ook de huidige locatie van het ZNMC gevestigd is. In het Darwinpark staat wat kleinschalige bebouwing verspreid waaronder andere de kinderboerderij. Dit gedeelte van het Darwinpark bestaat uit drie eilanden die met elkaar verbonden zijn door middel van bruggen. Door deze opbouw is het terrein makkelijk af te sluiten en te beheren.

Er vindt overleg plaats met de gemeente om de bestaande sloot aan de noordzijde te verplaatsten richting de Twiskeweg zodat de nieuwbouw van het ZNMC dichterbij de weg ligt en er achter het gebouw extra ruimte ontstaat voor een grote natuurspeelplaats. Tussen deze natuurspeelplaats en de bestaande kinderboerderij komt dan een nieuwe sloot te lopen. Aan de noordzijde komt een nieuwe dam die het ZNMC verbindt met de Twiskeweg, hier komt een muurtje van het zelfde hout als het ZNMC die de entree markeert en bezoekers het park in begeleidt.

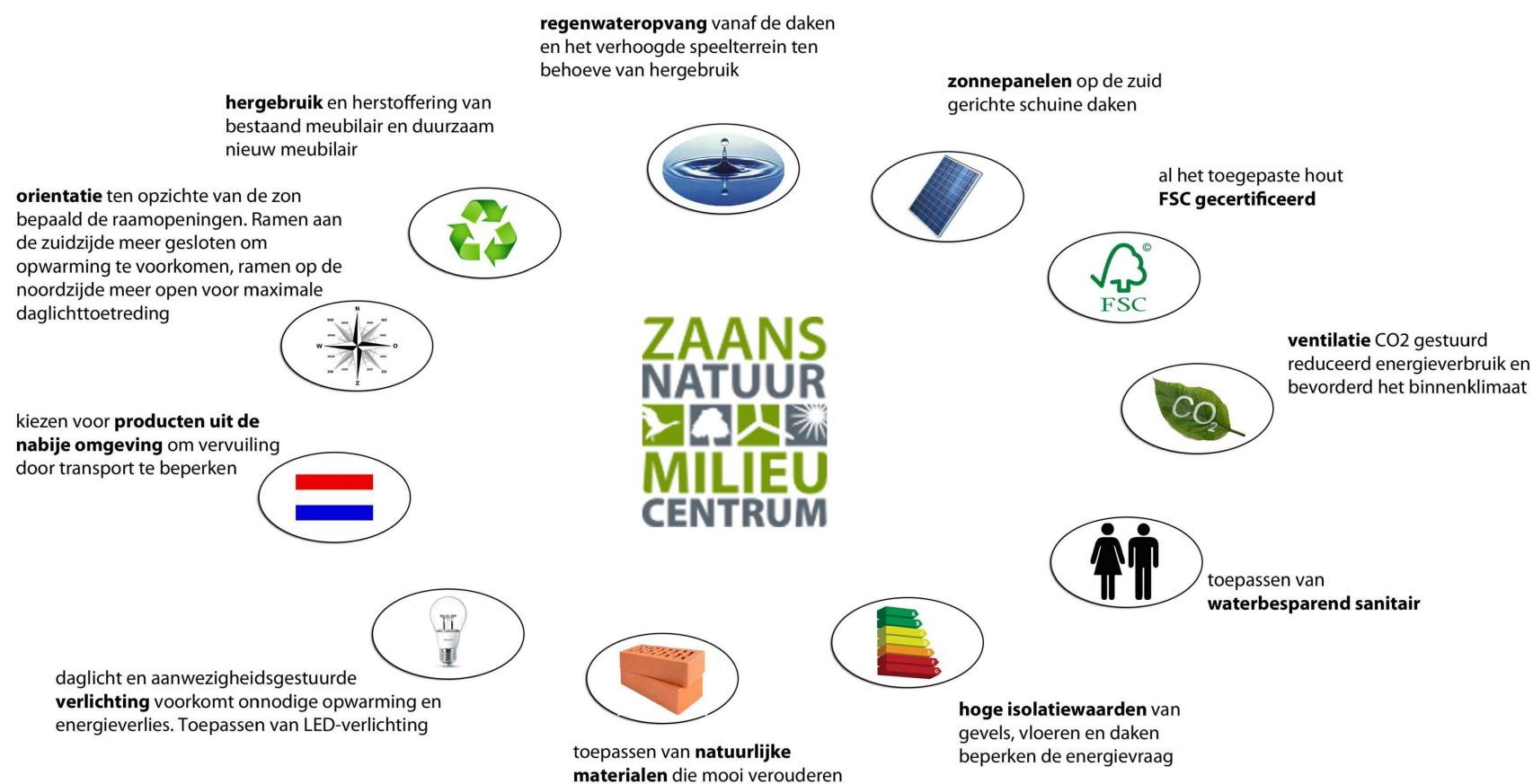
De gemeente Zaandam wil het noordelijk deel van het Darwinpark op deze plek verbinden met het zuidelijkdeel, zodat een logische doorgaande wandelroute ontstaat. De Twiskeweg wordt geherprofileerd waarbij er langs de weg geparkeerd kan worden en er een zebpad komt ter plaatse van de ingang van het ZNMC. Deze plek aan de Twiskeweg wordt door de gemeente verder uitgewerkt als een 'verblijfsplein'.



Het programma

In naast gelegen schema is het programma van eisen weergegeven. De grootte van de cirkels correspondeert met het gevraagde oppervlakte. Bij de positionering van de functies is rekening gehouden met de onderlinge relaties en de relatie tot de entree van het terrein aan de Twiskeweg en de verbinding met het park.

Zowel voor het ZNMC als voor de kindopvang is een directe toegang vanaf het parkeerterrein aan de Twiskeweg belangrijk. Vanuit deze entree/balie zijn zowel de kindopvang als de expo en het educatiegedeelte direct bereikbaar. De horeca heeft een minder sterke relatie met het parkeerterrein. Alle functies hebben een sterke relatie met het park. Door de horeca dicht tegen de educatie en vergaderruimten te leggen is het mogelijk dat de horeca de catering van de activiteiten verzorgt.



Milieu

Vanzelfsprekend moet met nieuwe gebouw van het ZNMC zeer energiezuinig worden. Veel aspecten die hier invloed op hebben komen komen pas in een later stadium aan de orde. Een punt wat al wel een rol kan spelen is de verhouding tussen de inhoud en de oppervlakte van de buitenschil. Hoe efficiënter deze verhouding, hoe minder energieverlies er zal optreden.

Duurzame gebouwen zijn gebouwen die de tand des tijds goed kunnen doorstaan. Een gebouw dat daarnaast veranderend gebruik door de jaren heen kan blijven faciliteren en dat tot in lengte van jaren mooi blijft mag pas echt duurzaam worden genoemd. Uitgangspunt is een compacte en uiterst flexibel te gebruiken plattegrond die zowel tijdens het dagelijks gebruik als ook op langere termijn eenvoudig aangepast kunnen worden aan de dan geldende wensen. De hoofdopzet van het ZNMC is een betonnen vloer met daarop houten spanten en voorzien van een sterk geïsoleerde schil. Op de twee kopse kanten zijn entrees gesitueerd. Aan alle vier de zijden zijn grote puien geplaatst die voor veel daglicht in het interieur zorgen. De pui aan de oostzijde is vormgegeven als buitenexpositie omdat in de erachter gelegen expositieruimte geen daglicht gewenst is. De kozijnen liggen verdiept zodat ze de hoge zonnestand in de zomer fungeren als luifel en zo de warmte buiten houden en bij slecht weer de houten kozijnen beschermen.



Ontwerp

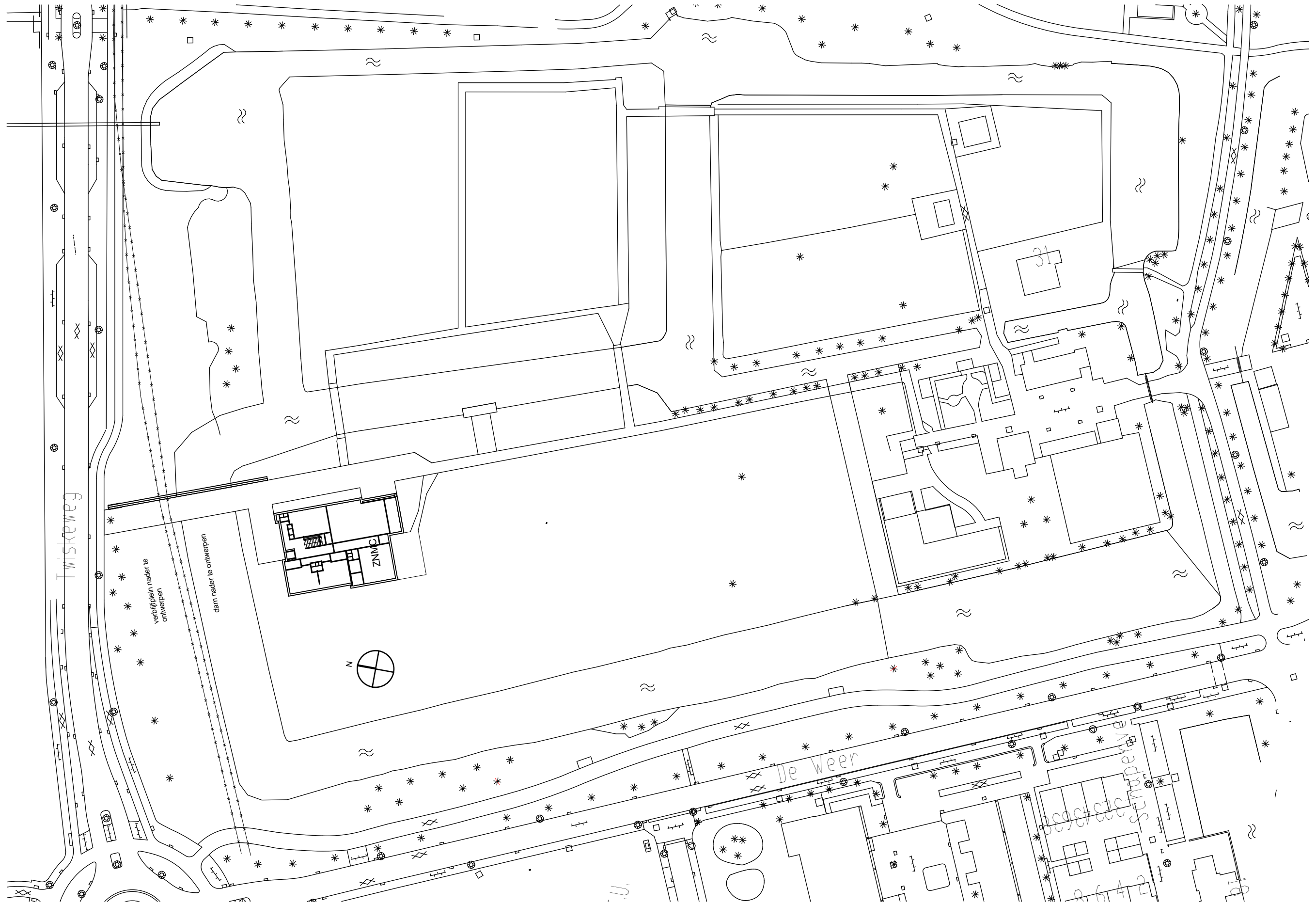
De nieuwbouw van het ZNMC is gelegen in het Darwinpark, wat een restant lijkt van de landbouwgronden die hier lagen voordat Poelenburg en Peldersveld gebouwd werden. De oude Zaanse schuren en pakhuizen die hier stonden zijn vaak gemaakt van zwart geteerd hout met witte accenten en rode daken, en zijn daarmee een onlosmakelijk onderdeel van het Zaanse landschap. De materialisering en kleurstelling van het nieuwe ZNMC is hierop geïnspireerd. Het gebouw is niet historiserend, maar borduurt voort op deze traditie met een modern gebouw, specifiek toegesneden op zijn functie en vormgegeven met de daarvoor meest geschikte materialen.

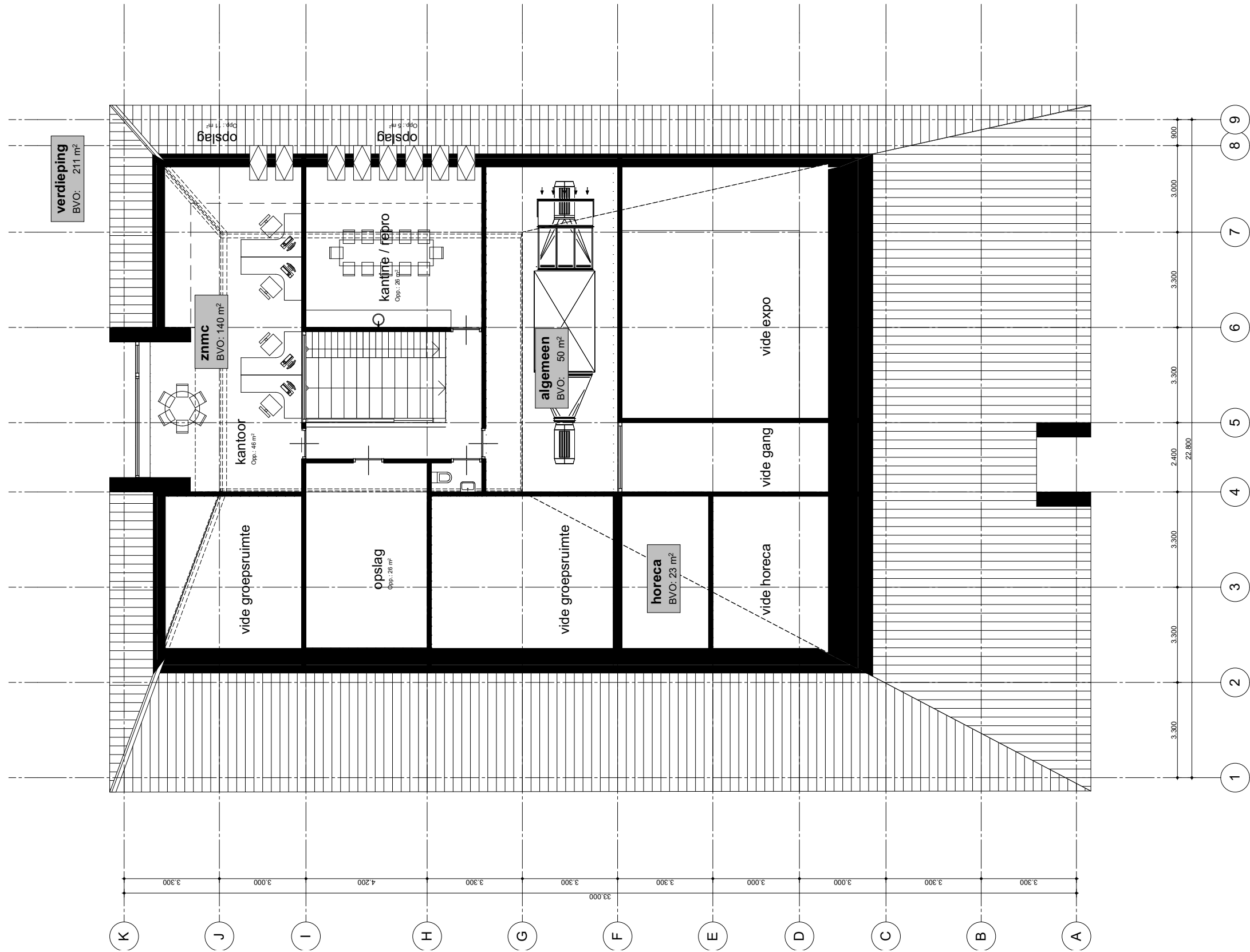
Het gebouw wordt zoveel als mogelijk ingezet als educatief middel. Bij de vormgeving en de materialisering is hier sterk rekening mee gehouden. Het uitgangspunt is in eerste instantie het vermijden van overbodige materialen zoals bijvoorbeeld een systeemplafond. Voordeel hiervan is dat de constructie en de installaties zichtbaar worden en gebruikt kunnen worden in de uitleg hoe een gebouw werkt en milieuvriendelijk kan zijn.

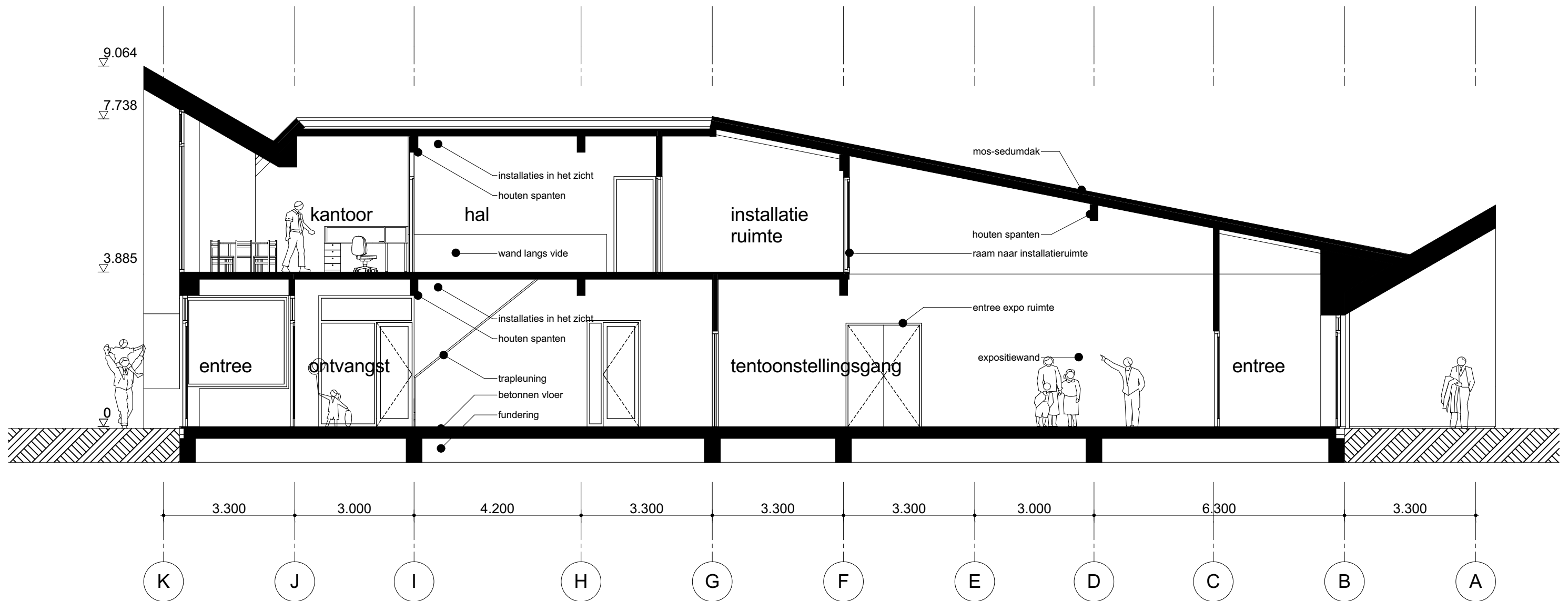
Het gebouw heeft zowel aan de noordzijde als aan de zuidzijde een ingang waartussen de centrale gang loopt waar vanuit alle functies bereikbaar zijn. Deze gang is mooi breed en kan gebruikt worden als een algemene expositieruimte. Vanuit deze gang zijn zowel de functies van het ZNMC als ook de kindopvang en de horeca bereikbaar.

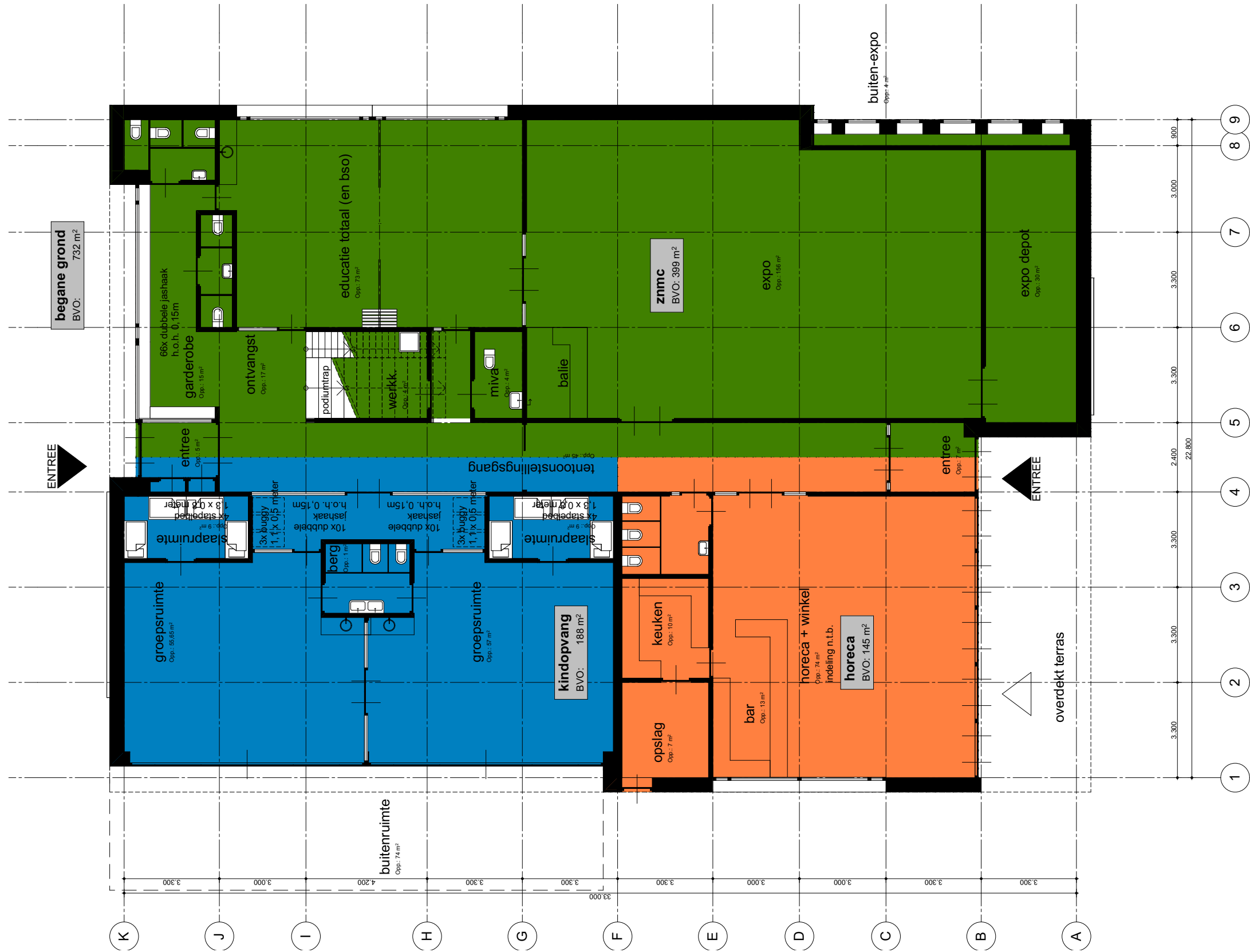
De opzet van het ZNMC is een betonnen vloer met houten spanten waartegen houtskeletbouwelementen worden geplaatst die voorzien zijn van houten rabatdelen. Hout is bij uitstek een milieubewust hernieuwbaar materiaal en zorgt tevens voor opslag van CO₂. De zwarte afwerking van de houten gevel ontstaat door bacteriën op het hout die gevoed worden door lijnolie. Door eens in de paar jaar de bacteriën weer te voeden met lijnolie beschermen zij het hout en zorgen voor de zwarte kleur. Ter bescherming van de houten buitenkozijnen hebben deze een groot overstek, vormgegeven als witte uitsneden uit het zwarte hout. Bij de horeca vormt dit overstek tevens de overdekking van het terras.

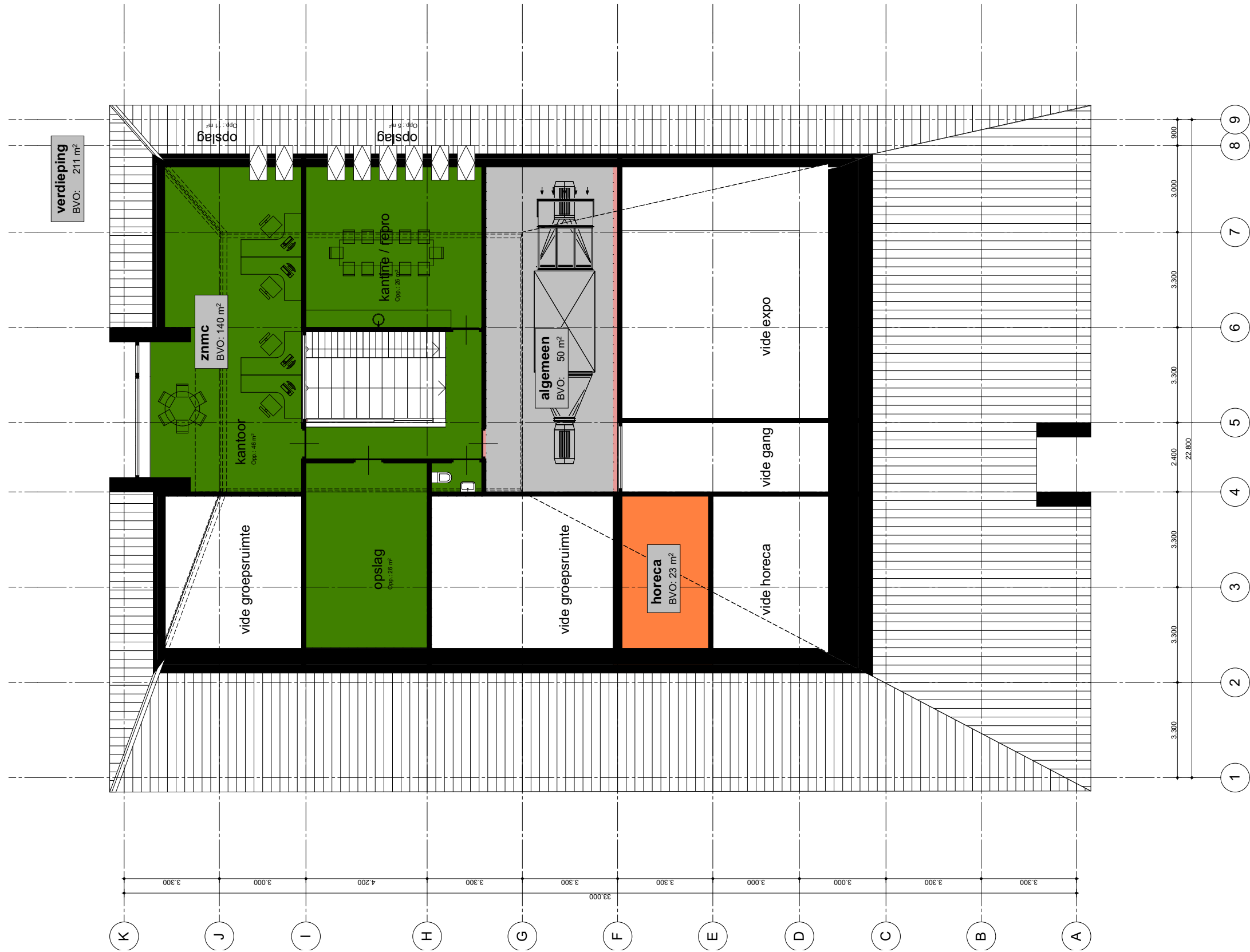
Op het dak komt een mos-sedum dak met een rode kleur. Vegetatiedaken zorgen dat niet al het regenwater tegelijkertijd in het riool komt, maar spreiden dit over langere tijd. Verder geven vegetatiedaken koelte af in de zomer en zorgen voor meer biodiversiteit wat belangrijk is voor veel insecten.













project:
Ba100 nieuwbouw Zaans Natuur en Milieu Centrum

onderwerp:
impressie ZNMC Noordoostzijde

datum:
30-04-2019

schaal:

formaat:
A3

BALD
architecture





project:
Ba100 nieuwbouw Zaans Natuur en Milieu Centrum

onderwerp:
impressie ZNMC Zuidwestzijde

datum:
30-04-2019

schaal:

formaat:
A3

BALD
architecture



project:
Ba100 nieuwbouw Zaans Natuur en Milieu Centrum

onderwerp:
impressie ZNMC Noordwestzijde

datum:
30-04-2019

schaal:

formaat:
A3

BALD
architecture